

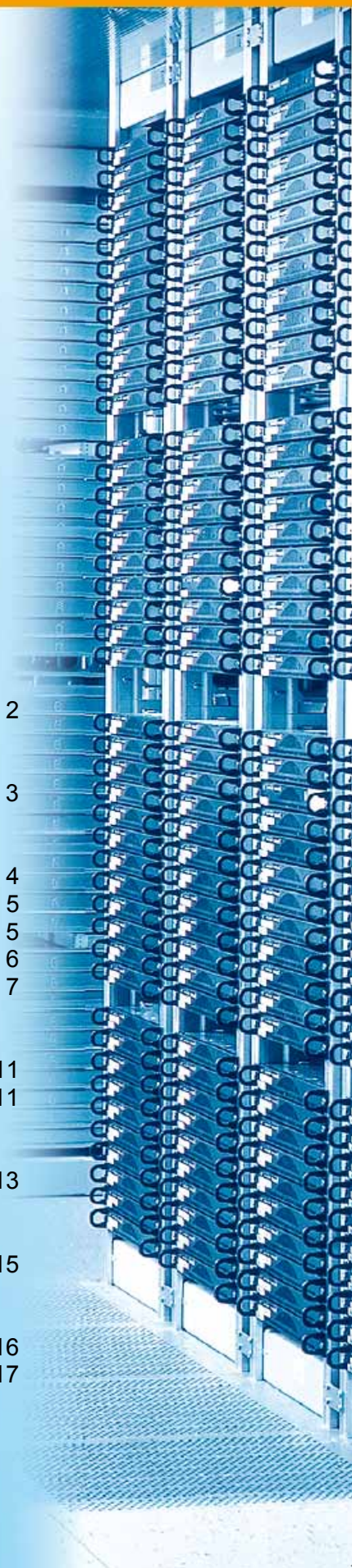
## Erste Schritte mit Ihrem

## STRATO Webhosting - Paket

Der STRATO Schnellstart hilft Ihnen bei den wichtigsten Einstellungen Ihres Webhosting Paketes.

### Inhalt:

1. Persönliche Daten	
Ihre Zugangsdaten .....	Seite 2
2. Kundenlogin	
Kundenbezogene und technische Dienste.....	Seite 3
3. E-Mail – Einstellungen	
3.1. E-Mail-Adresse einrichten .....	Seite 4
3.2. Abrufen von E-Mails .....	Seite 5
3.3. Weiterleitung einrichten.....	Seite 5
3.4. Webmail - der STRATO Communicator .....	Seite 6
3.5. Outlook Express konfigurieren .....	Seite 7
4. FTP - Einstellungen	
4.1. Allgemeine FTP Einstellungen .....	Seite 11
4.2. WebFTP .....	Seite 11
5. Homepagebaukasten - LivePages	
Homepage erstellen mit Livepages .....	Seite 13
6. Weitere Features	
Domainumleitung, Subdomain und CGI.....	Seite 15
7. Service & Support	
7.1. Rechnungen online .....	Seite 16
7.2. STRATO Support Center .....	Seite 17



## 1. Persönliche Daten - Ihre Zugangsdaten

Tragen Sie bitte hier Ihre persönlichen Daten ein.  
Damit stehen alle wichtigen Informationen bequem auf einen Blick bereit.

<b>STRATO Kundenlogin</b>	<a href="http://www.strato.de/login">http://www.strato.de/login</a>
<b>STRATO Kundennummer</b>	<input type="text"/>
<b>Ihr Kundenpasswort</b> (Für den Servicebereich)	<input type="password"/>
<b>STRATO Auftragsnummer</b>	<input type="text"/>
<b>STRATO Master-ID</b>	<input type="text"/>
<b>Masterpasswort</b> (Für FTP, DynDNS, MySQL, Telnet, SSH)	<input type="password"/>
<b>STRATO Communicator</b> Die folgenden Daten sind auch Ihre Zugangsdaten für den Communicator	<a href="http://webmail.strato.de/">http://webmail.strato.de/</a>
<b>E-Mail Adresse</b>	<input type="text"/>
<b>E- Mail Postfach Passwort</b>	<input type="password"/>
<b>Posteingangsserver (POP3)</b> <b>Posteingangsserver (IMAP)</b> <b>Postausgangsserver (SMTP)</b>	<b>pop3.strato.de</b> <b>imap.strato.de</b> <b>smtp.strato.de</b>
<b>STRATO FAQ</b> Hier finden Sie Antworten auf alle oft gestellten Fragen	<a href="http://www.strato-faq.de">http://www.strato-faq.de</a>

Sobald Ihr erstes STRATO-Webhosting-Paket aktiviert wurde, erhalten Sie von STRATO eine E-Mail mit einem Link über den Sie Ihr persönliches Kundenpasswort festlegen können. Mit der Kundennummer und dem Kundenpasswort können Sie sich nun im **Kundenlogin** einloggen.

Sollten Sie Ihr Passwort einmal vergessen haben, können Sie dieses über den Button „Passwort vergessen“ jederzeit neu vergeben.

## 2. Kundenlogin

Sobald Sie sich mit Ihrer Kundennummer und dem persönlichem Kundenpasswort in den **Kundenlogin** eingeloggt haben, sehen Sie die vertraglichen / kundenbezogenen Dienste und Einstellungen. Unter „Kundenbetreuung“ können Sie Ihre Kundendaten sehen und ändern, Rechnungen einsehen und ausdrucken (näheres unter 6.1. Ihre online Rechnungen), das Kundenpasswort ändern oder weitere STRATO-Pakete bestellen.

Um zu den technischen Diensten zu kommen, wählen Sie unter dem Punkt Kundenbetreuung auf der rechten Seite das Paket aus. Hier finden Sie auch unter dem Punkt „Ihr Paket“ die **Master-ID**.

The screenshot illustrates the user interface of the STRATO customer portal. It is divided into two main sections: the top section for general customer information and the bottom section for specific contract management.

**Top Section (General Customer View):**

- Header:** "Kunde 253658" and "Premium-Paket S".
- Left Menu:** "STRATO News", "Kundenbetreuung" (selected), "Ihre Kundendaten", "Kundenpasswort ändern".
- Main Content:**
  - "Willkommen im STRATO Kundenservicebereich" with instructions on email addresses and domains.
  - "IHRE STRATO - PAKETE" section with a message about returning to customer data.
  - "Ihre STRATO - Pakete" table:
 

Ihr Vertrag	Paket	Domains
<input type="checkbox"/>	123456 Premium-Paket S	wunschname.de, wunschname-1.eu

**Bottom Section (Contract Management View):**

- Header:** "Kunde 253658" and "Premium-Paket S".
- Left Menu:** "Vertragsbetreuung" (selected), "Ihr Paket", "Paket upgraden", "Domains bestellen", "LivePages starten", "Einstellungen", "Neu! Ihre Strato Vorteile", "Homepagegestaltung", "Neu! Google Services", "Statistik", "Hilfe", "Logout".
- Main Content:**
  - "STRATO Kundenservice" header.
  - "Willkommen in der Vertragsbetreuung" with a message about information.
  - "Übersicht" table:
 

Pakettyp:	Premium S
Auftragsnummer:	1847708
  - "Ihr Paket" section:
 

Ihr Paket	Don
Alle wichtigen Informationen rund um Ihr Internet-Paket auf einen Blick.	Best STR/

A red arrow points from the "123456" cell in the table of the top section to the "Ihr Paket" section in the bottom section, indicating the navigation path.

### Wichtig:

Nur wenn Sie mit der Kundennummer und Ihrem Kundenpasswort eingeloggt sind, können Sie in einem Paket Domains bestellen oder das Paket upgraden.



### Anmerkung:

Wenn Sie im oberen linken Block auf Ihre Kundennummer klicken, kommen Sie zurück zur den kundenbezogenen Diensten. Durch einen Klick auf den rechten oberen Block gelangen Sie zum technischen Bereich des entsprechenden Paketes.

### 3. E-Mail – Einstellungen

#### 3.1. So richten Sie Ihre E-Mail-Adressen ein

Im Folgenden erfahren Sie, wie Sie Ihre E-Mail Adressen einrichten. Anschließend wird gezeigt, wie Sie die Post aus Ihren neuen Postfächern abholen. Sie benötigen dazu einen **Internet Browser**, z.B. „Internet Explorer“ oder „Firefox“ und ein **E-Mail Programm**, z.B. „Outlook Express“ oder „Thunderbird“. Firefox und Thunderbird sind auf der STRATO Software CD enthalten und stehen außerdem im Internet kostenlos zum Download bereit.

Um Ihr E-Mail Postfach einzurichten, gehen Sie bitte in den passwortgeschützten **Kundenlogin** (Hier einloggen für Ihre Internetpräsenz). Wählen Sie nun das entsprechende Paket um zu den technischen Diensten dieses Paketes zu gelangen. Nun finden Sie unter dem Menüpunkt „Einstellungen“ die „E-Mail-Verwaltung“.

Standardmäßig wird Ihnen von uns das Postfach „webmaster@[ALLE DOMAINS]“ mit den Aliassen „postmaster@[ALLE DOMAINS]“ und „abuse@[ALLE DOMAINS]“ voreingestellt, mit der Auftragsnummer als Passwort. Um eine neue Adresse anzulegen, klicken Sie bitte auf den Button "Neue Adresse anlegen" und geben Ihre gewünschte E-Mail-Adresse in die dafür vorgesehenen Felder ein: Wählen Sie vor dem @-Zeichen einen beliebigen Namen und entscheiden Sie sich nach dem @-Zeichen für eine Domain innerhalb Ihres Paketes aus dem entsprechenden Pull-Down-Menü. Sie können natürlich auch „alle Domains“ auswählen, um Ihr E-Mail Postfach für alle Domains einzurichten und nicht nur für einen Domainnamen.

Falls noch keine Domain in Ihrem Paket konnektiert ist, können Sie dennoch bereits E-Mailadressen mit @[ALLE DOMAINS] einrichten. So werden diese später automatisch für Ihre gewünschte Domain übernommen. Die E-Mails können Sie mit Ihrer Master-ID abrufen (näheres unter dem Punkt 3.4.).

Unter dem Punkt „Kurzanleitung“ neben E-Mails verwalten finden Sie eine detaillierte Erklärung des E-Mail Verwaltungsbereiches.

The screenshot displays the STRATO Kundenservice E-Mail-Verwaltung interface. At the top, there's a header for 'STRATO Kundenservice' and 'E-Mail-Verwaltung'. Below this, a message states: 'Hier können Sie bestehende E-Mail-Adressen verwalten und neue anlegen. Aus Sicherheitsgründen empfehlen wir Ihnen, für ein Passwort mindestens sechs Zeichen - davon mindestens eine Zahl - zu verwenden und es alle 90 Tage zu ändern. Sie können insgesamt 1 Postfächer erstellen. Aktuell ist 1 im Einsatz.' Below this is a navigation bar with 'E-Mails verwalten', 'Kurzanleitung', and 'Neue Adresse anlegen'. A table lists existing email addresses, with 'webmaster@ AlleDomains' shown. A red arrow points from the 'Neue Adresse anlegen' button to a modal window titled 'Neue Adresse anlegen'. This modal window contains a form with the label 'E-Mail-Adresse:' and two input fields: 'postfachname' and 'wunschname.de'.

### 3.2. Abrufen der E-Mails aus angelegten Postfächern

Um ein neues Postfach anzulegen, aus dem E-Mails abgeholt werden können, wählen Sie bei der E-Mail-Einrichtung „POP/IMAP Postfach“ und geben Sie ein Passwort ein. Bestätigen Sie mit dem Button „Adresse anlegen“.

Haben Sie ein eigenes Postfach eingerichtet, ist es erforderlich, Ihr E-Mail Programm so einzustellen, dass die elektronische Post von dort abgeholt werden kann.

Folgende Daten sollten Sie für jedes E-Mail Programm bereithalten:

Typ des Posteingangsservers:	<b>POP3</b>
Servername des Posteinganges (POP3):	<b>pop3.strato.de</b>
Servername des Postausganges (SMTP):	<b>smtp.strato.de</b>
POP3-Kontoname:	<b>postfachname@wunschname.de</b>
Typ des Posteingangsservers:	<b>IMAP</b>
Servername des Posteinganges (IMAP):	<b>imap.strato.de</b>
Servername des Postausganges (SMTP):	<b>smtp.strato.de</b>
IMAP-Kontoname:	<b>postfachname@wunschname.de</b>



**Tipp: Verwandte Themen in den STRATO-FAQ**

**ID: 112** [Wie heißen die E-Mailserver von STRATO?](#)

**ID: 171** [Kann ich meine E-Mails über eine gesicherte Verbindungen \(SSL oder TLS\) versenden?](#)

**ID: 147** [So einfach stellen Sie Ihr E-Mail Programm auf das Verfahren SMTP AUTH \(asmtip\) um.](#)

### 3.3. Einrichten einer Weiterleitung

Wenn Sie bereits ein eigenes Postfach bei einem Provider haben, bietet es sich an, einfach nur eine Weiterleitung zu diesem Postfach einzurichten.

**Der Vorteil:** Sie brauchen für alle Adressen nur einmal Post abholen. Im bisher genutzten E-Mail Programm sind keine Veränderungen vorzunehmen.

Um eine neue Weiterleitung einzurichten, gehen Sie bitte in den passwortgeschützten **Kundenlogin** (Hier einloggen für Ihre Internetpräsenz) und klicken auf den Menüpunkt: „Einstellungen“ und Untermenüpunkt: „E-Mail-Verwaltung“. Klicken Sie nun bitte auf den Button „Neue Adresse anlegen“ und geben Ihre gewünschte E-Mail Adresse in die dafür vorgesehenen Felder ein.

**neue Adresse anlegen**

E-Mail-Adresse :  
 @

POP/IMAP-Postfach  Weiterleitungen (mehr)

Passwort festlegen (6-20 Zeichen)

Passwort wiederholen

Aliase  Catchall-Postfach

Ihre Bestätigung  
 Diese Adresse empfängt alle E-Mails an undefinierte Adressen der oben ausgewählten Domain.

Aktivieren Sie die Option „Weiterleitungen“. In dem Feld unter Weiterleitungen können Sie nun die E-Mail-Adresse eintragen, an die Ihre Emails weitergeleitet werden sollen. Durch Klick auf „mehr“ können Sie bis zu drei Weiterleitungsziele eintragen.

Falls Sie zusätzlich ein eigenes Postfach für diese E-Mail-Adresse einrichten wollen, können Sie die Option „POP / IMAP Postfach“ aktivieren und ein Passwort für den Mailabruf festlegen. Mit dem Button „Adresse anlegen“ bestätigen Sie Ihre Angaben und die Weiterleitung wird eingerichtet.

### 3.4. Webmail - So nutzen Sie den STRATO Communicator



Mit dem STRATO Communicator 3.0 können Sie je nach Paketumfang komfortabel Kontakte, Nachrichten wie E-Mail, MMS, SMS, Fax und Voicenachrichten, Termine, Aufgaben, Filter-Regeln und eine Online-Festplatte per Web-Interface verwalten.

Weiterhin besteht die Möglichkeit, mittels SyncML Termine, Kontakte und Aufgaben mit Outlook, Outlook Express und Handy zu synchronisieren. Der Communicator steht Ihnen in insgesamt sechs verschiedenen Sprachen zur Verfügung. Abhängig vom Pakettyp ist ein bestimmtes Freikontingent an Einheiten für SMS- / MMS- / Fax- Versand inklusive.

Sie erreichen den Communicator über Ihren Kundenlogin unter dem Menüpunkt: „Einstellungen“ und dem Untermenüpunkt: „Communicator“. Hier klicken Sie dann auf das Feld „Hier einloggen für STRATO Communicator 3.0“. Alternativ hierzu können Sie auch in Ihrem Browser <http://webmail.strato.de/> eingeben

Loggen Sie sich hier zunächst mit Ihrer eigenen STRATO E-Mail Adresse z.B. „postfachname@wunschname.de“ und dem entsprechenden Passwort (bitte Klein- und Großschreibung beachten!) in Ihren **STRATO Communicator** ein.

**Anmerkung:**  
Falls Sie noch keine Wunschdomain haben, können Sie ein eingerichtetes @[ALLE DOMAINS] Postfach mit Ihrer Master-ID abfragen, z.B. **postfachname@12345678.de.strato-hosting.eu**

Als nächstes werden Sie um die Vervollständigung Ihrer Daten gebeten. Diese können Sie jederzeit unter dem Menüpunkt „Optionen“ → „Nachrichten“ → „vCard“ wieder ändern.

**Communicator** Angemeldet als: name@wunschname.de

**Persönliche Daten**

Speichern Hilfe

**Bitte vervollständigen Sie Ihre Daten**

Lieber Communicator-Nutzer,

bitte vervollständigen Sie Ihren Namen. Dieser Name wird beim Versenden von E-Mails als "richtiger Name" angegeben.

**Vorname** **Nachname**

Hallo **name**  
Sie sind bereits eingeloggt.  
Logout »

Klicken Sie danach einfach den gewünschten Link, um in den entsprechenden Bereich zu gelangen. Da das Menü dauerhaft sichtbar bleibt, ist die Navigation einfach. Über den Menüpunkt Nachrichten können Sie sofort Emails empfangen und senden.

Den SMS-, MMS- und Fax-Versand schalten Sie in den technischen Diensten Ihres Kundenlogin frei unter dem Menüpunkt: „Einstellungen“ und dem Untermenüpunkt: „Unified Messaging“. Dort klicken Sie auf Anmelden und folgen bitte den weiteren Schritten. Nähere Erklärungen zu den Funktionen und Optionen der einzelnen Rubriken entnehmen Sie bitte unserem [FAQ-Bereich](#).

**Wichtig:**

Die Einstellungen für „Unified Messaging“ können Sie nur vornehmen, wenn Sie mit Ihrer Kundennummer und dem persönlichen Kundenpasswort eingeloggt sind.



**Tipp: Verwandte Themen in den [STRATO-FAQ](#)**

**ID: 1582 [So einfach richten Sie UMS ein \(SMS- / MMS- / Fax- Versand Freischaltung\)](#)**

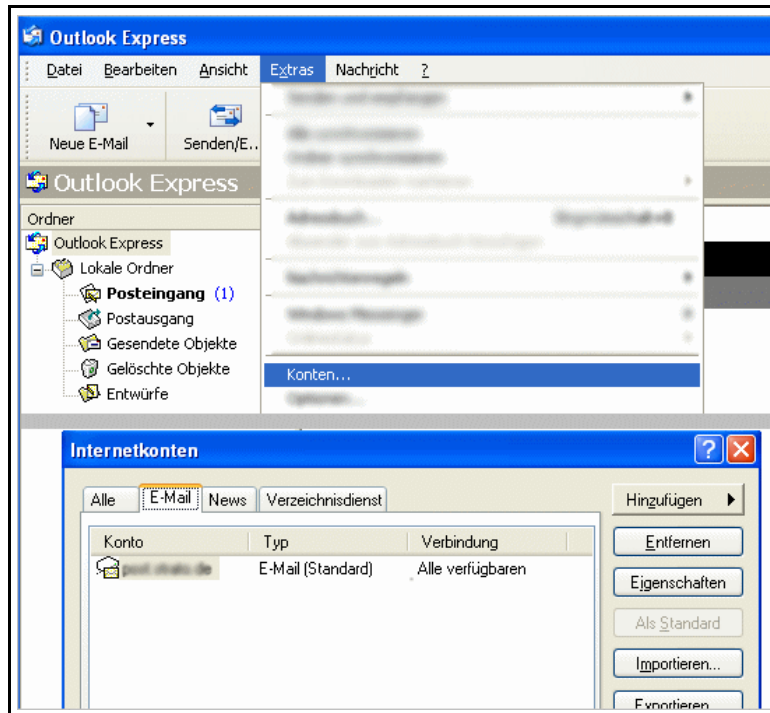
### 3.5. So richten Sie Outlook Express für den Empfang Ihrer E-Mails ein

Wenn Sie für die E-Mail Adressen Ihrer Domain POP3 E-Mailboxen (also „echte“ Postfächer) angelegt haben, richten Sie Ihr E-Mail Programm entsprechend zum Empfang Ihrer E-Mails ein. In diesem Abschnitt zeigen wir Ihnen, wie dies mit Outlook Express funktioniert.

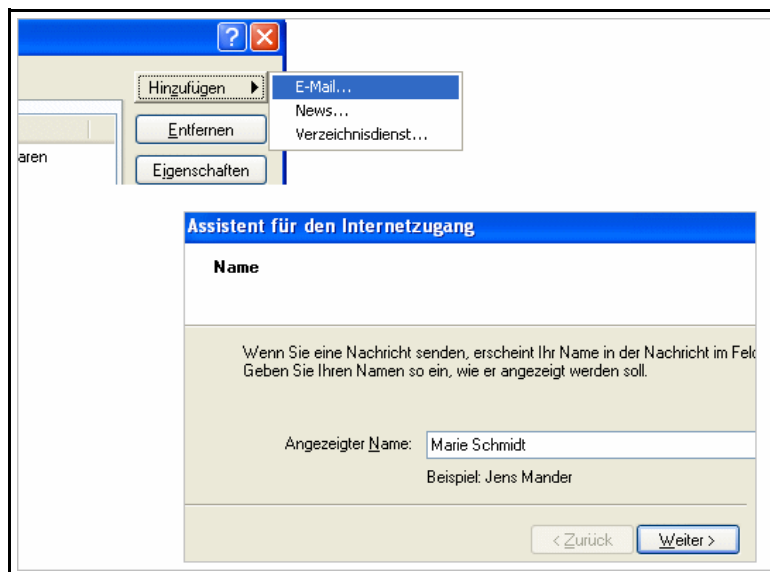
*Woher erhalte ich Outlook Express?*


Outlook Express wird mit dem Internet Explorer vertrieben und ist kostenlos erhältlich. Es handelt sich um ein reines E-Mail- und Newsreader-Programm.

Starten Sie Outlook Express und wählen Sie aus dem Menü „Extras“ die Option „Konten“. In der nun erscheinenden Dialogbox wählen Sie die Registerkarte „E-Mail“. Sie erhalten nun eine Übersicht über Ihre schon vorhandenen E-Mail Accounts:



Klicken Sie auf den Button „Hinzufügen“ und wählen die Option „E-Mail“, um einen neuen E-Mail Account einzurichten. Ein Assistenzprogramm wird gestartet, das Sie Schritt für Schritt durch die Einrichtung führt. Zuerst tragen Sie den Namen ein, der später als Absender in Ihren E-Mails erscheinen soll:



Klicken Sie anschließend auf . Nun tragen Sie Ihre E-Mail Adresse ein. Verwenden Sie als E-Mail Adresse diejenige, die Sie als Postfach im Kundenlogin eingerichtet haben.

Im folgenden Beispiel wurde die E-Mailbox „marie“ für die Domain „haircut-berlin.de“ angelegt. Die E-Mail Adresse lautet folglich marie@haircut-berlin.de:



Assistent für den Internetzugang

**Internet-E-Mail-Adresse**

An Sie gerichtete E-Mail-Nachrichten werden an Ihre E-Mail-Adresse geleitet.

E-Mail-Adresse:

Beispiel: Jemand@microsoft.com

< Zurück Weiter > Abbrechen

Klicken Sie wieder auf **Weiter**. Im nächsten Fenster werden die Server eingetragen:

Assistent für den Internetzugang

**Namen der E-Mail-Server**

Der Posteingangsserver ist ein  Server.

Posteingangsserver (POP3, IMAP oder HTTP):

Ein SMTP Server wird für den Postausgang verwendet.  
Postausgangsserver (SMTP):

< Zurück Weiter > Abbrechen

Übernehmen Sie die Einstellungen wie in der Abbildung gezeigt. Der Posteingangsserver ist ein POP3-Server. Als Posteingangsserver tragen Sie „**pop3.strato.de**“ und als Postausgangsserver „**smtp.strato.de**“ ein. Klicken Sie abschließend auf **Weiter**. Geben Sie nun Ihren Benutzerkontonamen und Ihr E-Mail Passwort ein:

Assistent für den Internetzugang

**Internet-E-Mail-Anmeldung**

Geben Sie den Kontonamen und das Kennwort ein, die Sie von Ihrem Internetdiensteanbieter erhalten haben.

Kontoname:

Kennwort:

Kennwort speichern

Wenn Ihr Internetdiensteanbieter gesicherte Kennwortauthentifizierung (SPA) für den Zugriff auf das E-Mail-Konto unterstützt, aktivieren Sie das Kontrollkästchen "Anmeldung durch gesicherte Kennwortauthentifizierung (SPA)".

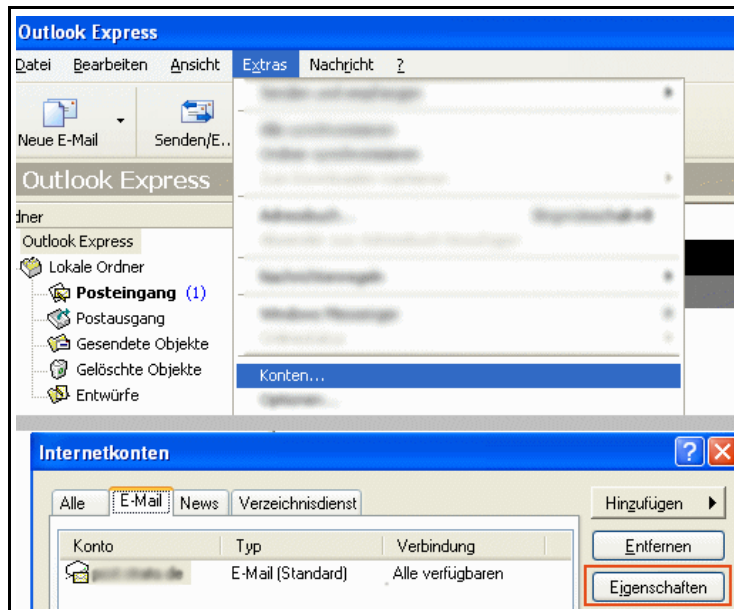
Anmeldung durch gesicherte Kennwortauthentifizierung (SPA)

< Zurück Weiter > Abbrechen

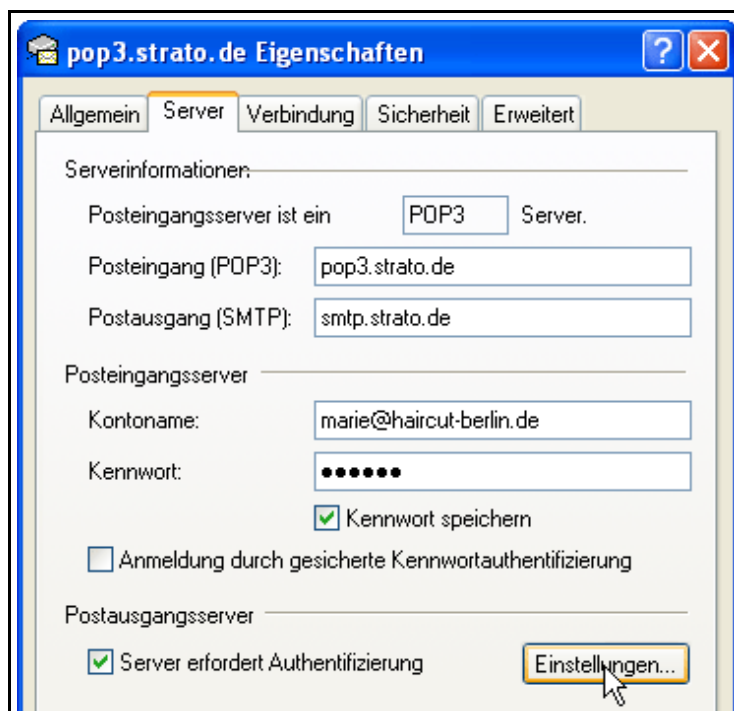
Ihr POP-Kontoname wird nach dem Muster **postfachname@wunschname.de** angegeben, also zum Beispiel **marie@haircut-berlin.de**. Ihr Kennwort ist das bei der Einrichtung des E-Mail Postfaches selbst gewählte Passwort. Klicken Sie anschließend auf **Weiter**.

**Anmerkung:**  
 Falls Sie noch keine Wunschdomain haben, tragen Sie hinter dem @ Ihre Masterid ein, z.B. **postfachname@12345678.de.strato-hosting.eu**

Im nächsten Fenster klicken Sie auf **Fertig stellen** um wieder zur Kontenübersicht zu gelangen. Hier sehen Sie nun den neu eingerichteten Account. Wählen Sie nun mit einem Linksklick das neue E-Mail-Konto aus und klicken anschließend auf "Eigenschaften".



Wechseln Sie bitte in die Karteikarte "Server" und aktivieren die Option "Server erfordert Authentifizierung". Unter Einstellungen sollte "Gleiche Einstellungen wie für den Posteingangsserver verwenden" ausgewählt sein.



Bestätigen Sie die Einstellungen mit  und schließen die Übersicht .

Beenden Sie bitte das Programm und starten es neu. Dieser Schritt ist wichtig, damit die neuen Einstellungen wirksam werden. Anschließend können Sie E-Mails holen und versenden.



**Tipp: Verwandte Themen in den STRATO- FAQ**

ID: 567 [So richten Sie Outlook 2000 ein](#)  
ID: 655 [So richten Sie Mozilla Thunderbird 1.5 \(1.0\) ein](#)  
ID: 1044 [E-Mails Empfangen und Versenden mit Outlook XP](#)  
ID: 1868 [So richten Sie Ihr E-Mail Programm für IMAP ein](#)  
ID: 147 [So einfach stellen Sie Ihr E-Mail Programm auf das Verfahren ASMTTP um](#)

## 4. FTP Einstellungen

### 4.1. Allgemeine FTP Einstellungen

So lauten Ihre Basis-Einstellungen für alle FTP Programme:

**Profile Name:** beliebiger Name für die Verbindung (z.B. MeineDomain).  
**Host Name/Adresse:** ftp.strato.com  
**Host type:** automatic detect  
**User ID/Benutzername:** wunschname.de  
**Password/Kennwort:** Ihr Passwort  
(Hier nutzen Sie bitte das Masterpasswort)

Anstelle von „wunschname.de“ tragen Sie bitte den Namen Ihrer Domain ein oder, falls diese noch nicht konnektiert ist, die Master-ID.

#### **Wichtig:**

Bitte beachten Sie, dass die erste Seite Ihrer Internetpräsenz index.html oder index.htm heißen muss, damit diese auch als Startdatei erkannt werden kann. Ab PowerWeb-Paketen können Sie jedoch eine andere Startseite festlegen.



**Tipp: Verwandte Themen in den STRATO- FAQ**

ID 2031: [So einfach legen Sie Ihre eigene Startdatei fest](#)

### 4.2. Web FTP: So publizieren Sie Inhalte per WEB FTP auf Ihre Website

STRATO stellt Ihnen im passwortgeschützten [Kundenlogin](#) eine browserbasierte FTP-Lösung zur Verfügung. Sie haben somit die Möglichkeit, nach dem Login in Ihrem Kundencenter direkt auf Ihren Internet-Speicherplatz zuzugreifen und Datei-Upload sowie weitere Datei-Operationen (neue Ordner anlegen, ändern, löschen) durchzuführen.

Voraussetzung für eine Nutzbarkeit von Web-FTP ist, dass auf Ihrem Computer eine *Java Virtual Machine* installiert ist, damit das entsprechende Java-Applet gestartet und genutzt werden kann. Damit Sie WebFTP benutzen können, ist eine Aktivierung von Java in Ihrem Browser notwendig.

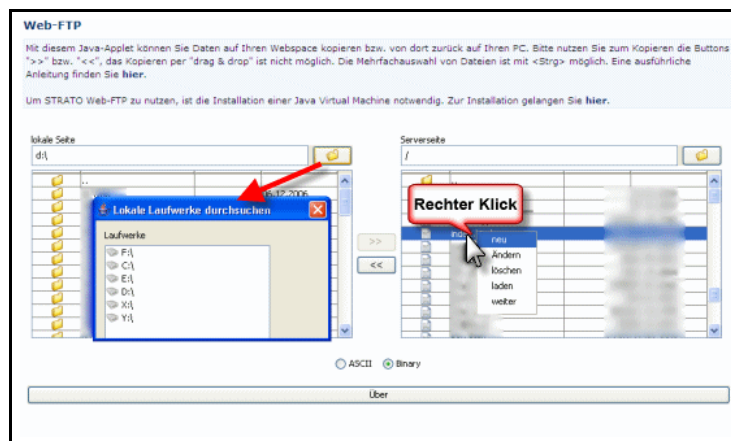
Loggen Sie sich in Ihren passwortgeschützten [Kundenlogin](#) ein. Wählen Sie das Paket, auf dessen Webspace Sie zugreifen möchten und klicken anschließend auf der linken Seite auf die Menüpunkte „Homepagegestaltung“ und „Web FTP“.



Wenn Sie Web-FTP das erste Mal benutzen und auf dem PC keine Java Virtual Machine installiert ist, haben Sie automatisch die Möglichkeit, die benötigte Software kostenlos herunterzuladen.

**→ JAVA-SOFTWARE FÜR WINDOWS**

Anschließend werden Ihnen die Speicherorte „lokale Seite“ (Ihr Computer) und „Serverseite“ (Ihr Internetspeicherplatz) in einem geteilten Fenster dargestellt. Sie haben nun die Möglichkeit, Dateien oder ganze Verzeichnisse auf Ihren Internetspeicherplatz oder von dort auf Ihren Computer zu kopieren.



**Dateien von der Festplatte auf Ihren Internetspeicherplatz übertragen:**

Um eine Datei von Ihrem lokalen System auf Ihren Internetspeicherplatz zu laden, gehen Sie auf der rechten Seite (Internetspeicherplatz) in das Verzeichnis, in das Sie die Datei laden möchten. Markieren Sie nun die gewünschte Datei auf der linken Seite (lokale Festplatte) und drücken in der Mitte auf den Pfeil nach rechts. Um eine Datei auf Ihre lokale Festplatte herunterzuladen, verfahren Sie entsprechend anders herum. Klicken Sie mit der linken Maustaste auf das Symbol, haben Sie die Möglichkeit auf andere Laufwerke (lokale Seite) bzw. auf zuletzt geöffnete Ordner (Internetspeicherplatz) zuzugreifen. Mit der rechten Maustaste können Sie:

- neu = neue Ordner erstellen
- ändern = Datei- bzw. Ordnernamen umbenennen
- löschen = Datei bzw. Ordner löschen (Achtung: wenn Sie einen Ordner löschen werden auch alle darin befindlichen Dateien gelöscht)
- laden = Ordnerstruktur aktualisieren
- weiter = Eine Datei übertragen.

**Wichtig:**

Wenn Sie die „Pfeile“ zwischen den beiden Fenstern benutzen, werden gleichnamige Dateien ohne Nachfrage überschrieben. Aus Sicherheitsgründen wird die Verbindung zu Ihrem Internetspeicherplatz nach fünf Minuten ohne Aktion automatisch getrennt.



**Tip: Verwandte Themen in den STRATO-FAQ**

- ID: 1544** So einfach erstellen Sie verschiedene FTP-Zugänge in Ihrem Internetpaket
- ID: 1275** So einfach können Sie über das Backup Control auf ein Backup Ihrer Homepage zugreifen
- ID: 1847** So einfach veröffentlichen Sie Ihre Seiten mit Adobe® GoLive CS / Adobe® GoLive CS2

## 5. Homepage-Baukasten: LivePages

### So erstellen Sie Ihre Homepage mit LivePages

Mit LivePages steht Ihnen ein komfortables Werkzeug zur unkomplizierten und professionellen Erstellung Ihrer Homepage zur Verfügung. Sie benötigen lediglich:

- einen Computer mit Internetzugang
- einen Browser

Sie benötigen weder Programmierkenntnisse- noch Spezialsoftware für die Erstellung Ihrer Homepage.

Um sich in LivePages einzuloggen, gehen zum **Kundenlogin** und wählen hier Webhosting (Hier einloggen für Ihre Internet-Präsenz). Im Servicebereich klicken auf ihr Paket um zu den technischen Diensten zu gelangen, dort auf „Live-Pages Starten“ und dann erneut auf „LivePages Starten“.

LivePages bietet eine schnelle und einfache Möglichkeit, Internet-Seiten zu gestalten, da Ihnen bereits branchen- und themenspezifische Beispiele für ein individuelles Design, die passende Gliederung und Textbeispiele angeboten werden, die Sie nach Belieben verändern können. Über den LivePages Media Pool können Sie einfach und schnell eigene Bilder, Dateien, Sounds oder Videos in Ihre Homepage einbinden, oder Sie nutzen das umfangreiche LivePages Bild- und Soundarchiv.



#### Schritt 1: Branche

Im ersten Schritt wählen Sie die Haupt- und Unterbranche aus (Als Hauptbranche können Sie auch „Private Homepage“ auswählen). Somit können Ihnen konkret auf Ihre Bedürfnisse zugeschnittene Vorschläge im Design und Inhalt gemacht werden. Sie werden anschließend automatisch zu Schritt „2. Design“ geleitet.



#### Schritt 2: Design

Im zweiten Schritt erhalten Sie einen Designvorschlag passend zu Ihrer gewählten Branche. Sie können ein anderes Design auswählen oder das Design verändern, indem Sie die Hauptgrafik, die Farbe, das Menüdesign und die Schrift ändern. Hier können Sie auch Ihre Firmendaten eingeben und ein Firmenlogo einbinden. Mit dem Button „übernehmen“ werden diese Einstellungen in Ihr Projekt übernommen.



### Schritt 3: Gliederung

Im dritten Schritt legen Sie die Gliederung Ihrer Homepage fest. Am einfachsten ist es, wenn Sie einen der beiden Gliederungsvorschläge übernehmen und diesen nach Ihren Wünschen verändern. Sie können die Position der Einträge ändern, die Menüpunkte eine Ebene höher oder tiefer setzen, Menüpunkte löschen oder neue Seiten einfügen.



#### Tipp:

Wenn Sie auf den Button „Interaktive Seiten“ klicken, erhalten Sie eine Auswahl interaktiver Funktionen für Ihre Homepage: Gästebuch, Forum, Umfrage, Kontaktformular sowie ein animiertes Intro für Ihre Homepage. Die Grundeinstellungen der interaktiven Funktionen nehmen Sie unter Schritt „4. Inhalte“ vor. Klicken Sie dazu auf die jeweilige Seite, um deren Einstellungen zu bearbeiten. Das Intro bearbeiten Sie, indem Sie den Menüpunkt „Einstellungen“ -> „Intro“ auswählen.



### Schritt 4: Inhalte

Im vierten Schritt können Sie alle Inhalte editieren. Um die Seiten zu wechseln, die Sie bearbeiten möchten, können Sie entweder die linke Navigationsleiste verwenden oder die Liste auf der rechten Seite der Menüleiste. Um die Erstellung Ihrer Homepage für Sie besonders komfortabel zu machen, haben wir für Sie Beispieltexthe passend zu Ihrer Branche und den jeweiligen Menüpunkten vorbereitet. Diese können Sie im nächsten Schritt nach Ihren Wünschen verändern oder durch eigene Texte ersetzen. Wenn Sie den Aufbau Ihrer Seite ändern möchten, wählen Sie bitte den Menüpunkt „Seitenlayout“.

Unter dem Menüpunkt „Bild“ -> „Bild auswählen“ können Sie eigene Bilder von Ihrer Festplatte oder aus unserem umfangreichen Bildarchiv laden und in die jeweilige Seite übernehmen. Bitte markieren Sie hierzu per Mausklick den Platzhalter im Bildbereich. Wenn Sie eine Vorschau Ihrer Homepage sehen möchten, klicken Sie bitte in der Steuerungsleiste auf „Vorschau“.

### Schritt 5: Bestellung

Wenn Sie für Ihre Homepage mehr LivePages Seiten benötigen, als in Ihrem Webhosting-Paket enthalten sind, können Sie in Schritt „5. Bestellung“ auf ein umfangreicheres Paket upgraden.

### Schritt 6: Publizieren

Um Ihre Homepage auf Ihr Webhosting-Paket zu publizieren klicken Sie auf Schritt „6. Publizieren“. Durch Klick auf „Homepage publizieren“ werden dann Ihre Seiten unter der angezeigten Internetadresse erreichbar.

Wenn Sie die Seiten auf eine andere als die angezeigte Internetadresse publizieren möchten, klicken Sie auf „Einstellungen ändern“. Geben Sie die gewünschte Internetadresse ein und im folgenden Schritt das Masterpasswort des Webhosting-Paketes ein, zu dem diese Adresse gehört. Mit „Homepage publizieren“ werden die Seiten schließlich über die angegebene Adresse erreichbar.

 **Anmerkung:**

Bei LivePages haben Sie keine Möglichkeit via FTP Ihre Seiten zu veröffentlichen. Einen FTP Zugang erhalten Sie bei unseren Webhosting Paketen ab der WebVisitenkarte C.

 **Anmerkung:**

Bitte achten Sie bei der Nutzung von LivePages darauf, dass in Ihrem Browser Java, Java-Script und Cookies aktiviert sind, da es sonst zu Fehlermeldungen kommt.

  **Tipp: Verwandte Themen in den [STRATO-FAQ](#)**

- ID: 1648 [Kann ich in LivePages meine Hauptgrafik selbst erstellen?](#)
- ID: 1161 [So richten Sie Ihre Internet-Präsenz mit dem LivePages Homepage-Baukasten ein](#)
- ID: 961 [Wie kann ich bei LivePages eine Domainumleitung einrichten?](#)
- ID: 999 [Wie kann ich bei LivePages ein Gästebuch einrichten und verwalten?](#)
- ID: 992 [Wie kann ich meine LivePages Homepage publizieren?](#)
- ID: 1022 [Wie kann ich eine Sicherheitskopie von meinem LivePages Projekt anlegen?](#)

## 6. Weitere STRATO Features

STRATO bietet Ihnen paketabhängig zusätzliche Features an, mit denen Sie viele Möglichkeiten des Internets erfahren und nutzen können:

### Domainumleitung

Durch die Umleitungsfunktion wird nach Eingabe Ihrer Domain (z.B. wunschname.de) im Webbrowser eine von Ihnen frei wählbare andere Internetadresse aufgerufen, z.B. Ihre Homepage bei einem Online-Dienst. In der Eingabezeile des Browsers bleibt Ihr echter Domainname, d.h. die ursprüngliche, meist viel längere Internetadresse ist nicht erkennbar. Eine Anleitung finden Sie unter [STRATO-FAQ](#):

ID: 474 [Einrichten einer Domainumleitung](#)

### Subdomains

Mit Subdomains wie zum Beispiel mein.wunschname.de können ganz einfach einprägsame Web-Adressen für einzelne Bereiche einer Homepage erstellt werden. Die Subdomains helfen, die Webseite schnell und einfach zu strukturieren (ab WebVisitenkarte C). Eine Anleitung finden Sie unter [STRATO-FAQ](#):

ID: 424 [Kann ich mit den STRATO Paketen eigene Sub-Domains einrichten?](#)

### CGI

Je nach Pakettyp können Sie mit den CGI interaktive Funktionen ganz ohne Programmierkenntnisse per Mausklick in Ihre Homepage integrieren. Dazu gehört z.B. das Fotoalbum, der komfortable Mail-Manager 2.0, der grafische Besucherzähler, RSS-Feeds, Web-Voting, Chat, Webgames, Weblogs, Newsletter u.v.m.

Weitere Einzelheiten zu unseren CGI finden Sie unter <http://www.strato-cgi.de>.

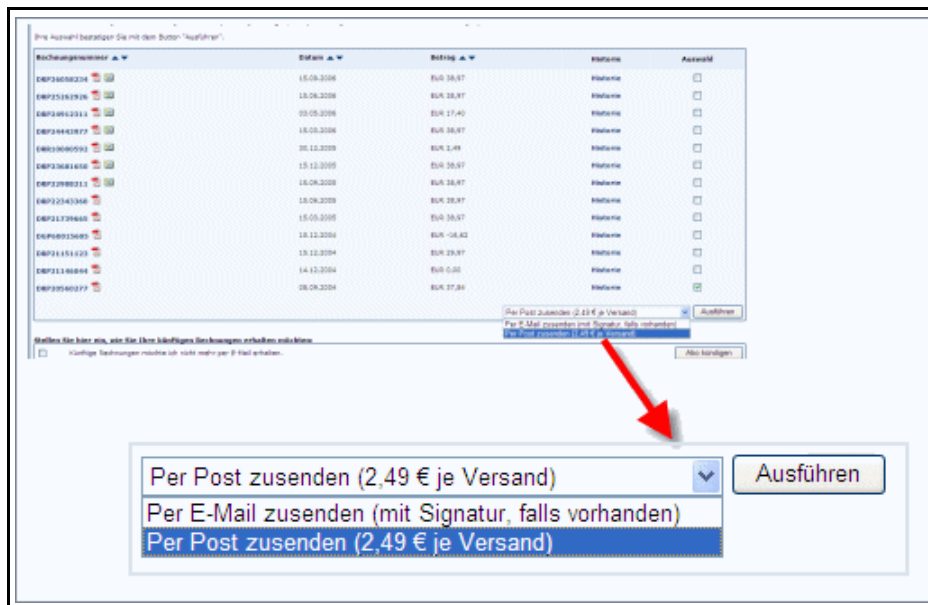
## 7. Service & Support

### 7.1. Ihre Online Rechnungen

Sie haben die Möglichkeit, Ihre Rechnungen einfach und bequem online einzusehen, auszudrucken oder zusätzlich postalisch anzufordern. Loggen Sie sich in Ihren passwortgeschützten **Kundenlogin** mit Ihrer **Kundennummer** und dem persönlichen **Kundenpasswort** ein. Wählen Sie dann die Menüpunkte „Kundenbetreuung“ und „Ihre Rechnung“ aus.

**Hinweis:** Falls Sie den Menüpunkt „Kundenbetreuung“ nicht sehen, klicken Sie im oberen linken Block auf Ihre Kundennummer.

Bitte markieren Sie die gewünschte Rechnung. Sie haben dann die Möglichkeit, sich die Rechnung per Post zukommen zu lassen. Bitte beachten Sie, dass der Versand kostenpflichtig ist.



Jede Online-Rechnung, die Sie gewählt haben, hat die einmalige Zusendung per Post zur Folge, nicht jedoch den Versand von Folgerechnungen. Bitte haben Sie Verständnis dafür, dass der Versand der Rechnungen im Einzelfall bis zu 10 Tage dauern kann.

Wenn Sie Ihre Rechnung(en) ausdrucken möchten, klicken Sie bitte auf die entsprechende Rechnungsnummer. Es öffnet sich ein neues Browserfenster, aus dem Sie die Rechnung ausdrucken können.



## 7.2. STRATO Support Center

### Willkommen im STRATO Support Center

STRATO legt großen Wert auf Service und Kundenzufriedenheit. Die Service-Qualität bei STRATO wird kontinuierlich geprüft, das beweist die Zertifizierung durch den TÜV.



#### FAQCenter | schnelle Hilfe aus über 2000 Artikeln

Nutzen Sie eine der größten deutschsprachigen FAQ-Datenbanken für die Bereiche Webhosting, DSL und Dedizierte Server mit über 2.000 Anleitungen und Antworten auf häufig gestellte Fragen.

[FAQCenter starten](#)


#### MailCenter | individueller Support per E-Mail

Das STRATO MailCenter steht Ihnen für den kostenlosen Support via E-Mail zur Verfügung. Genießen Sie noch mehr Service durch Aktualität, Schnelligkeit und bequeme Handhabung.

##### Vorteil für STRATO Kunden:

Durch Nutzung des MailCenters aus Ihrem Kundenservicebereich können sogar vertragsrelevante Anfragen und Aufträge bearbeitet werden.

[MailCenter starten](#)


#### ContactCenter | kompetenter Service per Telefon

Unsere erfahrenen Experten des STRATO ContactCenters helfen Ihnen freundlich und kompetent per Telefon weiter. Um Sie bestmöglich zu betreuen führen wir Sie durch unser Telefonmenü.

	Produktberatung Vertragsbetreuung	Technischer Support
STRATO Webhosting	01805 - 055 055 [0,14€/Min*] Mo-Fr 07:00 - 23:00 Uhr Sa+So 10:00 - 20:00 Uhr	Webvisitenkarten/Powerweb-Pakete 01805 - 055 055 [0,14€/Min*] Premium-Pakete 0800 - 155 44 44 [kostenfrei] Mo-Fr 08:00 - 20:00 Uhr Sa+So 10:00-18:00 Uhr
STRATO Server	01805 - 00 76 77 [0,14€/Min*] Mo-Fr 08:00 - 20:00 Uhr Sa+So 10:00-18:00 Uhr	
STRATO LivePages	01805 - 00 44 70 [0,14€/Min*] Mo-Fr 08:00 - 20:00 Uhr	
STRATO Shops	01805 - 00 44 60 [0,14€/Min*] Mo-Fr 08:00 - 20:00 Uhr	
STRATO DSL	01805 - 05 03 01 [0,14€/Min*] Mo-Fr 07:00 - 23:00 Uhr Sa+So 10:00-20:00 Uhr	

\* 0,14 € /Min. aus dem deutschen Festnetz, abweichender Mobilfunktarif

Bitte beachten Sie, dass über das MailCenter in Ihrem **Kundenlogin** auch vertragsrelevante Anfragen und Aufträge bearbeitet werden können!